

• 短篇报道 •

7.5 kg 巨大乳腺纤维腺瘤 1 例

李全辉 宋颢 李徽 陈雨信

1 病例资料

女, 54 岁, 因右乳腺肿物 3 年余入院。患者于 3 年前发现右乳房有一肿物, 无任何不适, 无乳头溢液, 未做处理, 肿物逐渐增大, 近一年来增长迅速, 于右胸前巨大肿块, 伴下坠感, 伴肿块下方溃疡形成。患者 30 年前曾行左侧乳房内上象限肿块切除术(术后病理诊断为纤维腺瘤)。患者现已绝经。

体检: 患者为中年女性, 发育正常, 全身皮肤黏膜未见黄染及出血点, 浅表淋巴结未触及肿大; 右胸前可见一约 12 cm × 25 cm × 36 cm 的肿物, 质硬、无触痛、表面光滑、硬度差, 肿块下方破溃, 有异味液体流出(图 1); 左侧乳房内上象限可见一长约 2.5 cm 的手术斑痕。双腋窝未触及肿大淋巴结。

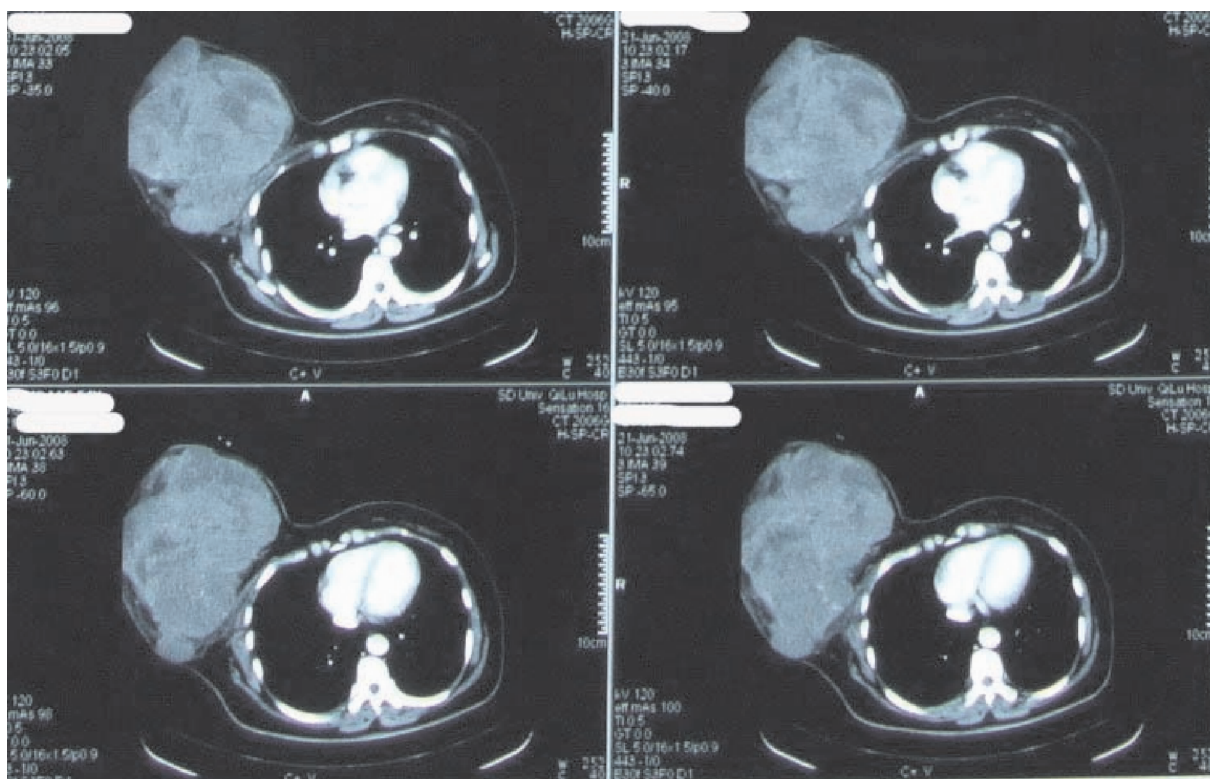


肿物约 36 cm × 25 cm × 12 cm, 可见表面光滑, 肿块下方破溃。

图 1 右胸前乳房巨大肿物

辅助检查: (1) 肿瘤标志物检查 CA15-3 为 5.75 kU/L(正常值 < 35.00 kU/L); CA125 为 4.21 kU/L(正常值 < 35.00 kU/L); (2) 超声检查 左侧乳房和双腋下淋巴结均提示未见占位性病变; (3) 胸部腹部盆部强化 CT 检查 右侧乳腺区见一巨大分叶状软组织肿块影, 边界清晰, 上下径约 30 cm, 边缘见斑点状

钙化,并见不均匀强化(图 2)。



右侧乳腺区见一巨大分叶状软组织肿块影,边界清晰,上下径约 30 cm,边缘见斑点状钙化,并见不均匀强化。

图 2 胸部强化 CT

于全麻下行右乳肿物切除术,在肿物表面取长约 25 cm 的梭形切口,依次切开皮肤、皮下,见肿瘤包膜完整,质地坚韧,肿瘤基底侵及胸大肌筋膜并与之黏连,将肿物连同其表面部分皮肤一起剥离(图 3)。测量肿瘤大小为 36 cm × 25 cm × 12 cm,重达 7.5 kg。术后病理:右乳腺纤维腺瘤(侵袭性纤维腺瘤);免疫组化为 α -catenin(+), Actin(+)。



肿物连同表面部分皮肤一同剥离,大小为 36 cm × 25 cm × 12 cm,可见呈分叶状,有完整薄膜。

图 3 切除的肿物

2 讨论

乳腺纤维腺瘤占乳腺良性肿瘤的 75%,是发生于乳腺小叶纤维组织和腺上皮的混合性肿瘤,以 15~28 岁的青年妇女多见。其发生可能与体内雌激素水平、基因变异及病毒感染等有一定关系,很少发生在月经前和绝经以后^[1]。本例患者发生在绝经以后,体积巨大尚属罕见。鉴于肿物的体积巨大,在切除肿瘤的前提下尽可能保留肿物表面的皮肤。肿物切除后完整缝合,并未植皮。近期随访患者切口愈合满意。

纤维腺瘤好发于乳房的外上象限,通常单发,多为球形或椭圆形,表面光滑,可呈分叶状,一般肿瘤生长缓慢,很少与皮肤及周围组织黏连,移动度尚好,后期肿瘤体积增大,乳房膨大,局部皮肤紧张度增高、发红,局部可破溃。乳房纤维腺瘤恶变率低,约为 0.038%~0.125%^[2]。有研究者认为,该病恶变的危险为累积性增加^[3],恶变概率与生存时间呈正比。临床检查、细胞学和超声影像学的三联法检查,可及早的明确乳腺肿物的性质。对于手术时机的选择,一般认为:未婚年轻女性患者可定期查体,选择作择期手术或孕前手术,而经细胞学检查有过度增生者,直系亲属患有乳腺癌患者^[4],或年龄超过 35 岁者应尽早治疗。具体方法主要包括手术疗法、微创旋切疗法、小针刀疗法和高强度聚焦超声治疗等。本例患者手术切除是根本措施^[5]。

【关键词】 纤维腺瘤; 恶变; 三联法

【中图法分类号】 R737.9 【文献标识码】 B

参考文献

- [1] 陈定宝,戴林,宋秋静,等. 乳腺纤维瘤病. 临床与实验病理学杂志, 2006,22:615-616.
- [2] 李云英,只向成. 乳腺纤维腺瘤 10 316 例临床病例分析. 肿瘤防治研究,1997,24:230-231.
- [3] Levi F, Randimbison L, Te V C, *et al.* Incidence of breast cancer in women with fibroadenoma. *Int J Cancer*,1994,57: 681-683.
- [4] El Wakeel H, Umpleby H C. Systematic review of fibroadenoma as a risk factor for breast cancer. *Breast*,2003, 12:302-307.
- [5] 张董晓. 乳腺纤维腺瘤病的国内治疗现状. 中华乳腺病杂志(电子版),2007,1:78-81.

(收稿日期:2008-07-25)

(本文编辑:罗承丽)

李全辉,宋颢,李徽,等. 7.5 kg 巨大乳腺纤维腺瘤 1 例[J/CD]. 中华乳腺病杂志:电子版,2008,2(5):607-609.